

# GUIA RÁPIDO PROBPMS

Gestor de Definições

## Guia 1 DADOS BÁSICOS E CRIAÇÃO DO FLUXO

**Gerencia de Arquitetura Corporativa - GAC**

GERENTE: NELSON RIBEIRO DE CARVALHO JUNIOR

SUPERINTENDENTE: AUGUSTO NOGUEIRA ZADRA

DIRETOR TÉCNICO: LADIMIR LOURENÇO DOS SANTOS FREITAS

Os guias foram desenvolvidos para os usuários responsáveis por administrar a automação de um processo de negócio, se você é dono de algum processo em sua companhia seja bem-vindo, este guia é para você! Eles seguem a a sequência de automatização dos processo.

Este conteúdo é de caráter reservado e propriedade intelectual do ProBPMS destinado aos clientes da PRODEMGE, não podendo ser utilizado para qualquer outro fim ou unidade organizacional sem consentimento expresso dos proprietários.

## **Elaborado por:**

AYSLA VICTÓRIA ALMEIDA  
MIRIAM PACHECO COSENDEI

VERSÃO: 01  
Belo Horizonte  
01/2025



# ESTRUTURA DO DOCUMENTO

## Sobre seu guia

- Objetivo.....02
- Introdução.....03

## Você precisa saber

- Apresentação do fluxo guia.....04
- Como acessar o ProBPMS?.....05

## Criação de fluxos

- Como aplicar as configurações básicas?.....07
- Qual é a simbologia do fluxo?.....10
- O que quer dizer os Ícones da tela de desenho do fluxo?.....16
- Como criar o fluxo principal?.....20
- Como criar etapas?.....27

## Dúvidas que podem ser suas

- Quando devo preencher a Metodologia A3?.....29

## Considerações finais.....30



# **SOBRE SEU GUIA**

## **OBJETIVO**

Com a finalidade de apresentar os recursos do software ProBPMS foi desenvolvido o presente documento estruturado na ordem de criação do processo. E as figuras a seguir mostram telas e passos específicos para facilitar a utilização do sistema.

Ao final deste guia, você será capaz de compreender e desenvolver o fluxo guia aplicando as configurações básicas, simbologia e desenho do fluxo principal.

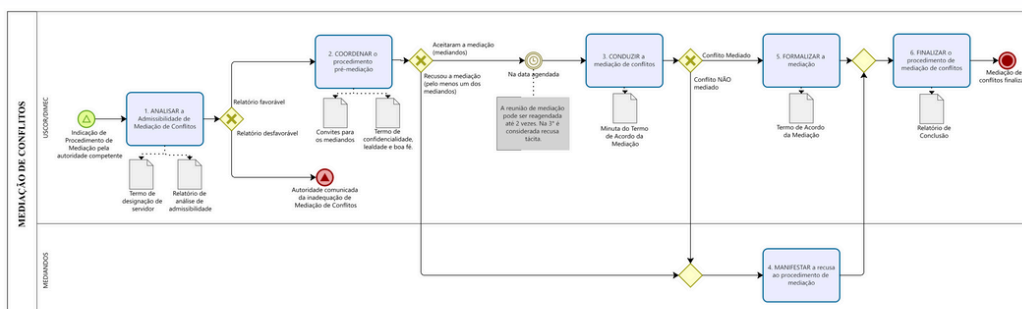




# SOBRE SEU GUIA

## INTRODUÇÃO

Para implementar seu processo no ProBPMS, você deve possuir a documentação das etapas bem estabelecidas e ordenadas, assim como os papéis desempenhados no seu processo. A Metodologia A3 é destinada a usuários que desejam compreender o mapeamento de processos de maneira básica, já os usuários amadurecidos em gestão de processos podem utilizar o fluxo documentado, normalmente é feito em programas como o Bizagi, Visio, Mindmanager, ou outro software de documentação de processo que preferir. Veja um exemplo a seguir:



O processo precisa estar validado por todos envolvidos, a fim de representar de forma partilhada as ações. Outro fator é que deve representar as normas e legislações respectivas do processo e dos documentos que o compõem.

Se você ainda não possui os dados básicos, acesse o Técnico para desenvolvê-los.

### Qual a diferença entre os fluxos?

No fluxo de processo de documentação, você descreve e organiza manualmente as etapas, criando um registro documental para formalizar ou aprimorar procedimentos. Já com a automatização usando ProBPMS, você transforma esses processos em execuções automatizadas, práticas e otimizadas para serem analisadas em tempo real.



# VOCÊ PRECISA SABER

## APRESENTAÇÃO DO FLUXO GUIA

com o PROBPMS você será capaz de criar o seu processo seguindo apenas 6 etapas básicas de construção até a primeira publicação. São estas:

DADOS BÁSICOS



FLUXO



FORMULÁRIO



REGRAS DE EXIBIÇÃO



NOTIFICAÇÕES



CONFIGURAÇÕES  
DE PUBLICAÇÃO





# VOCÊ PRECISA SABER

## COMO ACESSAR O PROBPMS?

Para realizar o login no sistema, é necessário ter uma conta cadastrada no SSC (Sistema de Segurança Corporativa) ou [gov.br](https://gov.br). Em caso de dúvidas de como criar ou recuperar a conta, acesse o botão “Entrar com [gov.br](https://gov.br)”.

Após a conclusão do seu cadastro feito pela equipe do PROBPMS como “gestor de definições”, para explorar a plataforma, você já pode acessar o ProBPMS no perfil “ADMINISTRADOR”.



### Link de acesso:

Homologação: <https://a3bp.hcont.prodemge.gov.br/admin-bpms/>

Produção: <https://a3bp.pcont.prodemge.gov.br/admin-bpms/>



# VOCÊ PRECISA SABER

## COMO ACESSAR O PROBPMS?

Na página inicial do ambiente de homologação ou produção você pode explorar:

### VALIDAÇÃO DE UNIDADE E MÓDULO



Na tela inicial, no botão de lupa e selecione o módulo desejado. Verifique se a unidade e o módulo selecionados estão corretos.

### ACESSO AO MENU LATERAL

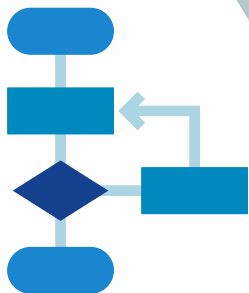


Passe o mouse sobre o menu lateral para ampliá-lo e acessar opções disponíveis.

### GERENCIAMENTO DE PROCESSOS



Crie novos processos, acesse processos existentes ou pesquise na lista de processos em criação ou publicados



# CRIAÇÃO DE FLUXOS

## COMO APLICAR CONFIGURAÇÕES BÁSICAS?

### Vamos criar um novo processo?

Agora que você já sabe como acessar o ambiente de homologação/degustação, vamos aprender como criar um processo do zero.

É hora de colocar a Metodologia A3 e seu Fluxo de Documentação em prática no ProBPMS!

**PAINEL DE PROCESSOS**

Código	Nome do processo	Descrição	Status
PROD_00000	teste guia de testes	Imagens exemplo para guia de testes	Em estado
PROD_00001	Scriptação de necessidades	Feito com o objetivo de formalizar a scriptação de necessidades	Em estado
PROD_00002	Testes	Testes	Finalizado
PROD_00003	Video sobre integridade		Finalizado
PROD_00004	Video - Testar para o mesmo analista		Em estado
PROD_00005	NA		Finalizado
PROD_00006	Carteirinha para acesso ao Parque Aquático	Envio da carteirinha para acesso ao complexo aquático do Parque Municipal de Divinópolis (MG)	Finalizado
PROD_00007	NOVO DO PROCESSO		Em estado
PROD_00008	Carteirinha		Em estado
PROD_00009	TESTE METODO PROBPMS		Em estado

**CRIAÇÃO DE PROCESSO**

**Dados básicos**

Nome (Obrigatório):

Descrição (Obrigatório):

Logo:

Banner:

☐ O solicitante pode ter mais de um processo aberto?

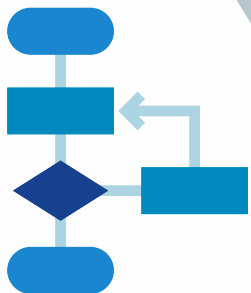
**Módulo de Segurança**

Código:

Nome:

Descrição:

Clique no botão “+NOVO”, como mostra no exemplo a cima, para iniciar a primeira etapa do seu processo.



# CRIAÇÃO DE FLUXOS

## COMO APLICAR CONFIGURAÇÕES BÁSICAS?

A seguir, acompanhe como preencher os 8 dados iniciais nos campos do seu processo no ProBPMS:

1



### Informações Básicas

Preencha o nome do seu processo, esse título também será um identificador.

2



### Descrição do Processo

Descreva o objetivo do processo de forma curta e clara.

3



### Personalização

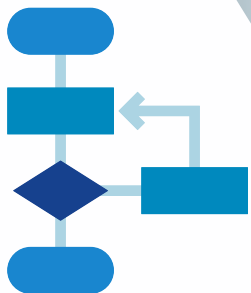
Insira sua Logomarca nos formatos PNG ou JPG.

4



### Banner Customizado

Você também pode incluir um banner! Confira as proporções ideais no Manual Técnico.



# CRIAÇÃO DE FLUXOS

## COMO APLICAR CONFIGURAÇÕES BÁSICAS?

### Gerenciar tema

Escolha a cor tema para complementar o layout da plataforma.



5

### Configuração de Processos

Defina se o solicitante pode ter mais de um processo aberto.



6

### Barra de Progresso

Você pode acompanhar a evolução do fluxo guia enquanto desenvolve seu processo.



7

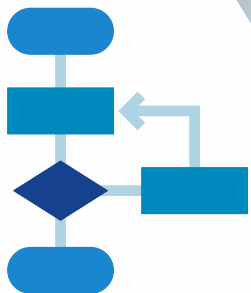
### Segurança

Perfis e atores são configurados pelo módulo de segurança padrão automaticamente.



8

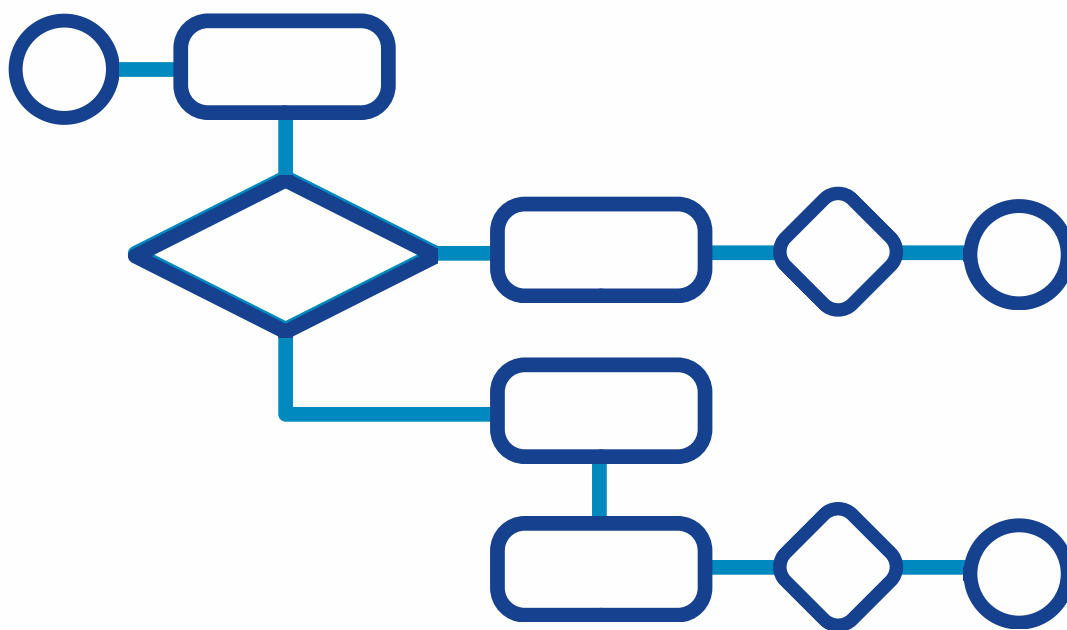




# CRIAÇÃO DE FLUXOS

## QUAL É A SIMBOLOGIA DO FLUXO?

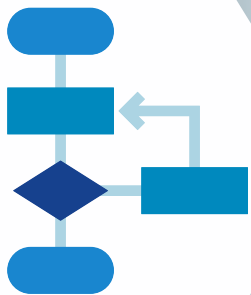
Entender a simbologia dos fluxogramas e as funções do ProBPMS é essencial para criar fluxos claros e eficientes. Além disso, compreender as funcionalidades do sistema permite utilizar suas ferramentas de maneira otimizada, garantindo que os processos sejam executados corretamente e com maior precisão. Ao dominar essa simbologia e as funcionalidades do ProBPMS, você assegura que o fluxo esteja bem organizado, facilitando a comunicação e o acompanhamento das atividades dentro do sistema.



**Você já sabe, mas vale lembrar:**

Os fluxogramas são representações visuais que utilizam símbolos padronizados para descrever cada etapa de um processo. Cada símbolo tem um propósito definido, como indicar o início ou fim, representar papéis, tarefas, decisões ou o caminho do fluxo.





# CRIAÇÃO DE FLUXOS

## QUAL É A SIMBOLOGIA DO FLUXO?

### PISCINAS

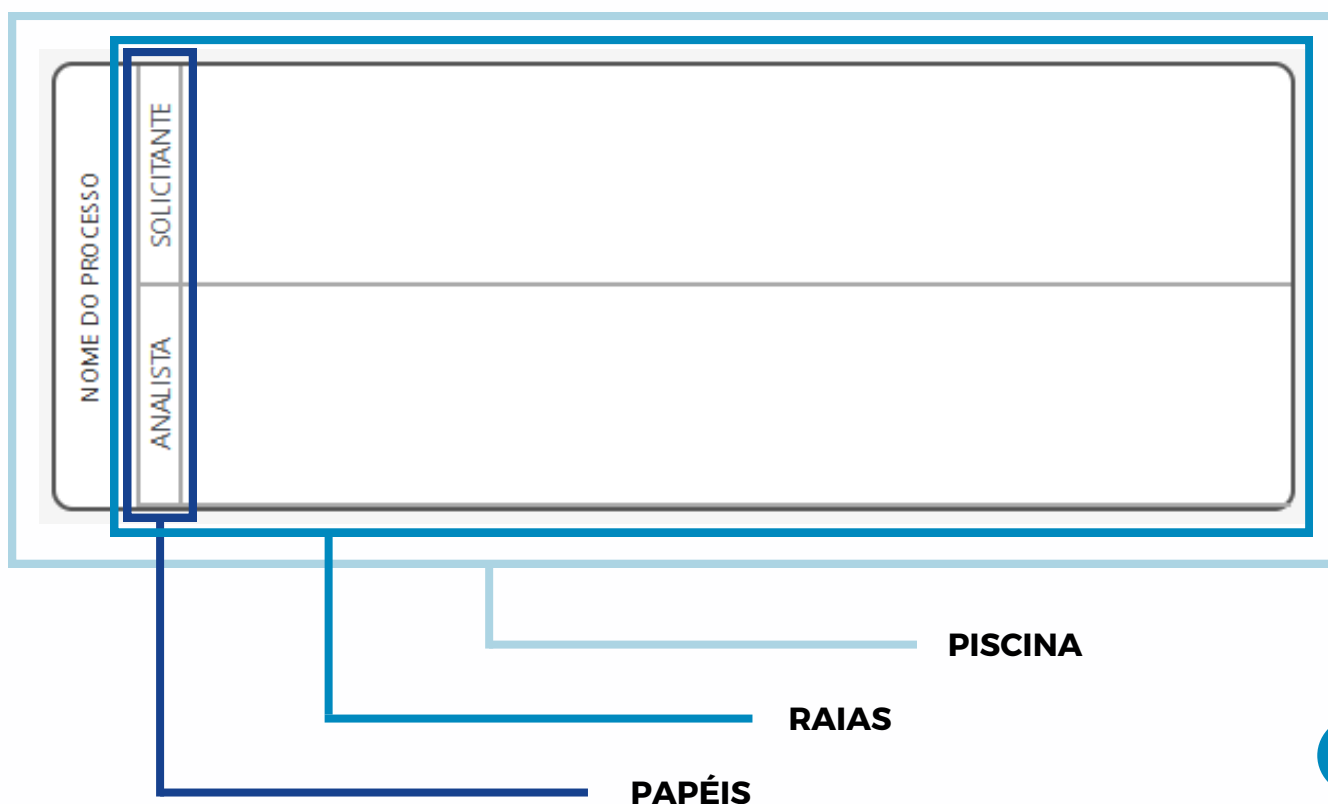
Funciona como um contêiner visual que organiza e agrupa as atividades relacionadas à automação de um processo. No PROBPMS, o pool representa o próprio processo automatizado.

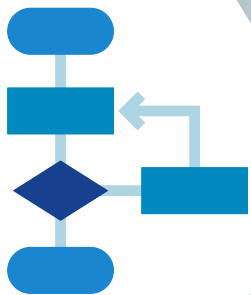
### RAIAS

Divide visualmente as atividades em categorias ou responsáveis, ajudando a identificar claramente quem faz o quê no processo.

### PAPÉIS

Você pode configurar os papéis pré-definidos pelo sistema de acordo com a necessidade do seu fluxo.





# CRIAÇÃO DE FLUXOS

## QUAL É A SIMBOLOGIA DO FLUXO?

### EVENTO DE INÍCIO

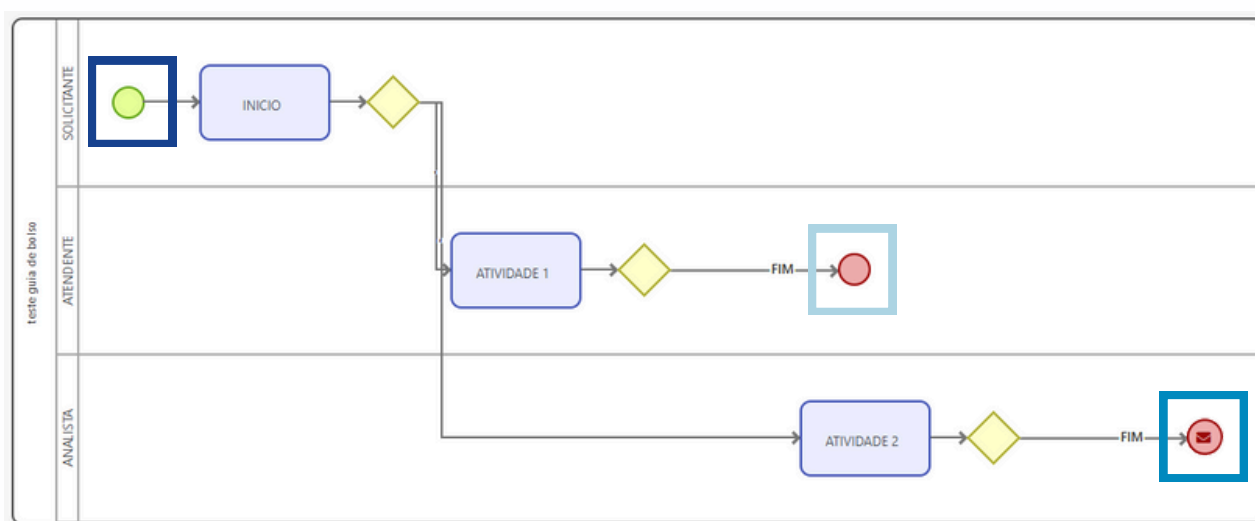
Evento que representa um ponto de partida, indicando início do processo e todas as atividades que virão.

### FIM - SIMPLES

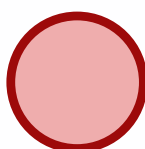
Utilizado para indicar o término de uma atividade. No processo, pode haver uma ou mais formas de finalização.

### FIM - COM ENVIO DE MENSAGEM

É usado para mostrar o fim de uma atividade que encerra e envio de uma mensagem. Ao inserir na ATIVIDADE notificações.



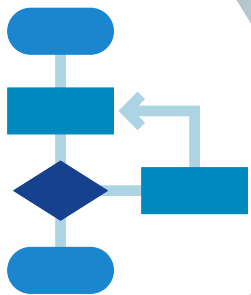
**INÍCIO**



**FIM - SIMPLES**



**FIM - COM ENVIO  
DE MENSAGEM**



# CRIAÇÃO DE FLUXOS

## QUAL É A SIMBOLOGIA DO FLUXO?

### ATIVIDADE

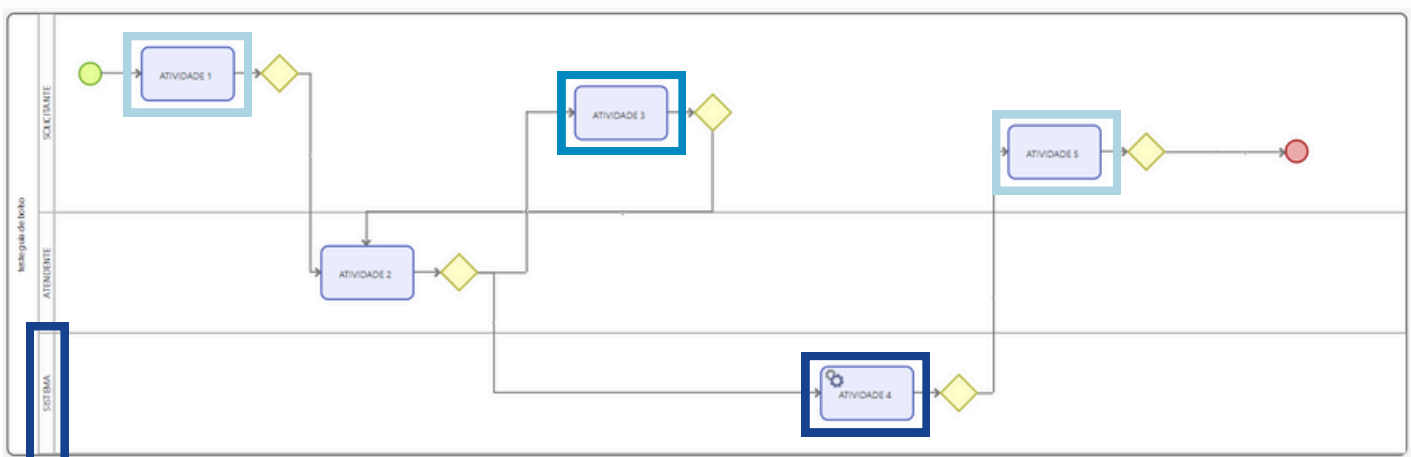
É um conjunto de tarefas que organiza e padroniza a entrada de dados, como preencher documentos, usar formulários ou aplicar regras dentro do processo.

### ATIVIDADE SISTÊMICA

É uma atividade tipificada e automatizada, realizada por integração com outro sistema ou por uma rotina automática do PROBPMS.

### ETAPA

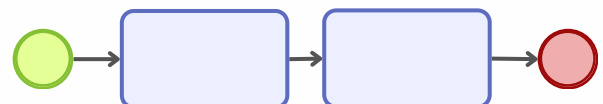
Para fluxos complexos, as etapas vinculam atividades específicas. Você pode escolher o que fica visível no seu fluxo, apresentando uma versão mais simplificada e estratégica.



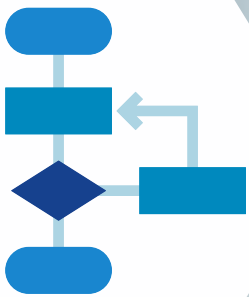
**ATIVIDADE**



**ATIVIDADE  
SISTÊMICA**



**ETAPA**



# CRIAÇÃO DE FLUXOS

## QUAL É A SIMBOLOGIA DO FLUXO?

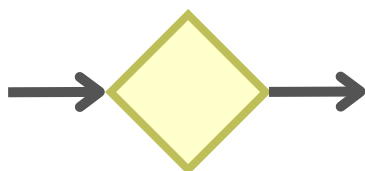
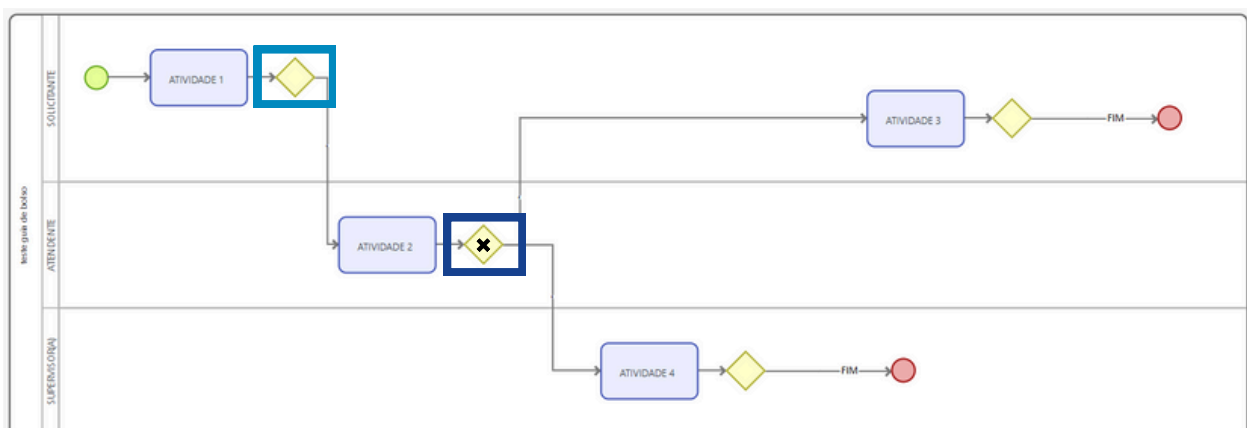
### DECISÃO, DESVIO OU LIGAÇÃO

Usado como ligação entre um elemento e outro, pode ser usado como ponto de convergência, divergência, desvio (gateway) ou só um caminho é possível.

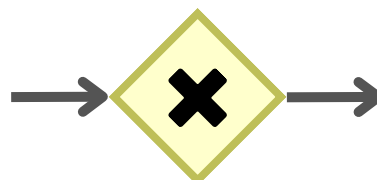
Diferente de outros fluxogramas, no PROBPMS, esse símbolo está obrigatoriamente presente entre todas ligações de atividades e gateways.

### GATEWAY EXCLUSIVO

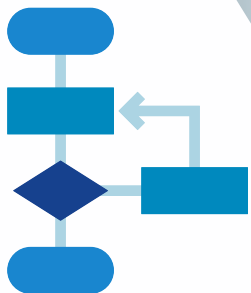
Crie regras condições de cenários para seguir uma atividade dentro do fluxo.



**DECISÃO, DESVIO  
OU LIGAÇÃO**



**GATEWAY EXCLUSIVO**



# CRIAÇÃO DE FLUXOS

## QUAL É A SIMBOLOGIA DO FLUXO?

### EVENTO INTERMEDIÁRIO DE MENSAGEM

É um evento entre uma atividade e outra, tipificado simboliza o envio de mensagem, a maioria das vezes por e-mail. E inserido na etapa Notificações.

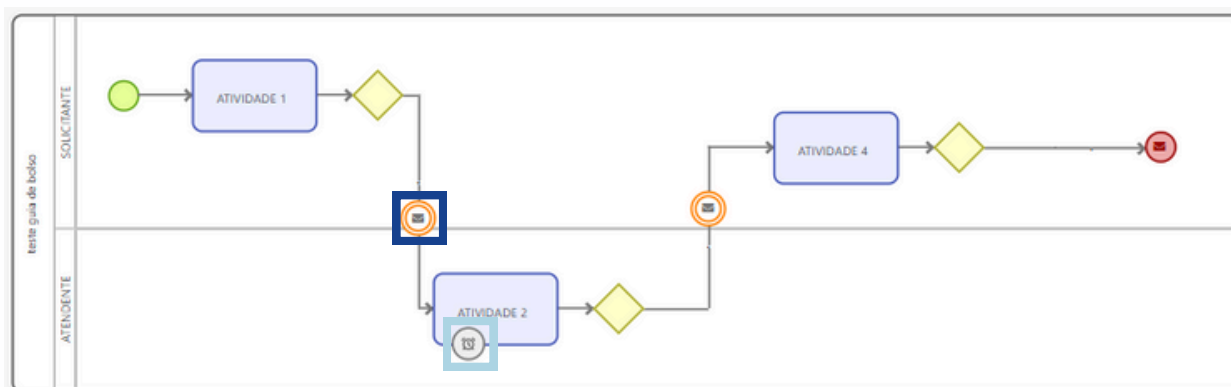
### EVENTO INTERMEDIÁRIO DE PRAZO

Essa funcionalidade garante controle sobre prazos e fluxos dentro do sistema, melhorando a automação na gestão dos seus processos. Você pode configurar o prazo como:

Um aviso na tela de pendências, sem impactar a tramitação **ou**

Além do aviso, o processo fica inacessível após o vencimento, e um robô finaliza e tramita automaticamente **ou**

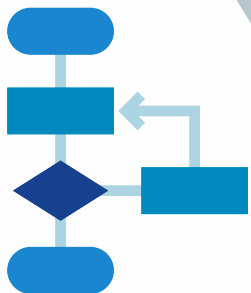
Na primeira atividade, uma data exata funciona como bloqueio, impedindo o avanço do processo.



**EVENTO INTERMEDIÁRIO  
DE MENSAGEM**



**EVENTO INTERMEDIÁRIO  
DE PRAZO**



# CRIAÇÃO DE FLUXOS

## TELA DE DESENHO DO FLUXO

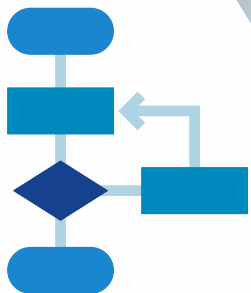
A tela de desenho do fluxo no ProBPMS é um ambiente visual pensado para facilitar a criação e edição de processos. Sua interface é intuitiva e acessível, permitindo que qualquer pessoa, mesmo sem conhecimentos técnicos avançados, entenda e organize o fluxo de trabalho. Nela, você pode adicionar atividades, conectar etapas e configurar regras de forma simples e clara, garantindo que o processo fique estruturado e fácil de acompanhar.



Agora só falta você compreender a tela de desenho para que possa criar o seu fluxo!

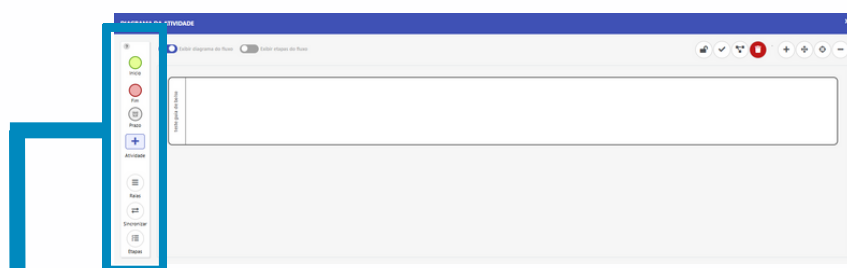
Atividades administrativas são atividades de apoio ao operacional, já as atividades operacionais são as principais, pois interferem diretamente na vida do cidadão. O ProBPMS atua em ambos!





# CRIAÇÃO DE FLUXOS

## O QUE QUER DIZER OS ÍCONES DA TELA DE DESENHO DO FLUXO?



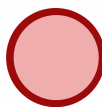
Para usar os botões de evento **INÍCIO**, **FIM** e **ATIVIDADE** no seu fluxo, clique no evento desejado, arraste-o até a raia correspondente e solte. Em seguida, preencha as informações necessárias na janela que será exibida e clique em “Salvar”.

Selecione as **RAIAS** que melhor se aplicam no seu fluxo e, se necessário, crie **ETAPAS** clicando nos botões correspondentes e preenchendo os campos das respectivas janelas.

?



Início



Fim



Prazo



Atividade



Raias



Sincronizar

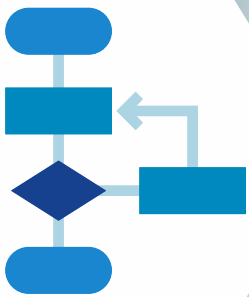


Etapas

No botão de **AJUDA** você terá explicações sobre as funcionalidades dos botões na tela e está distribuído por toda a plataforma.

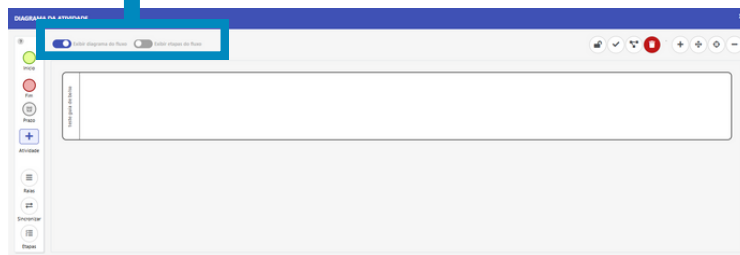
Para adicionar um **PRAZO**, deslize até a atividade que deseja tipificar.

Clique para **SINCRONIZAR** as informações de raias (as raias do fluxo correspondem aos papéis no SSC) e será direcionado à página do SSC.



# CRIAÇÃO DE FLUXOS

## O QUE QUER DIZER OS ÍCONES DA TELA DE DESENHO DO FLUXO?



Exibir diagrama do fluxo

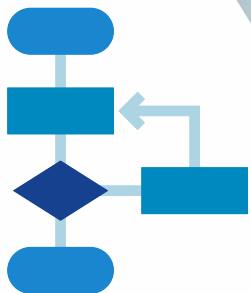


Exibir etapas do fluxo

Ative o botão para visualizar seu fluxo ou desative para ocultá-lo.

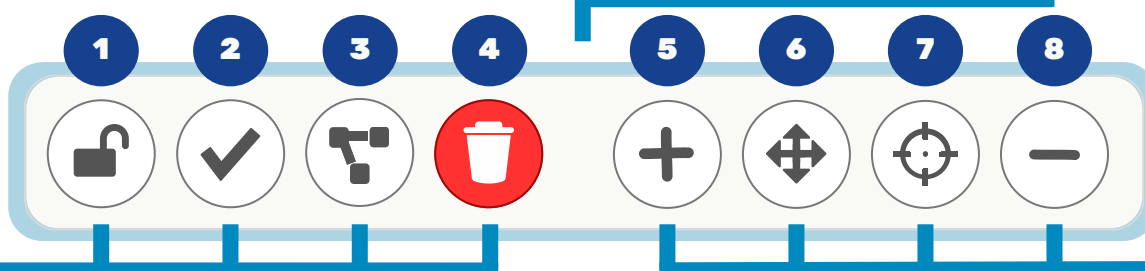
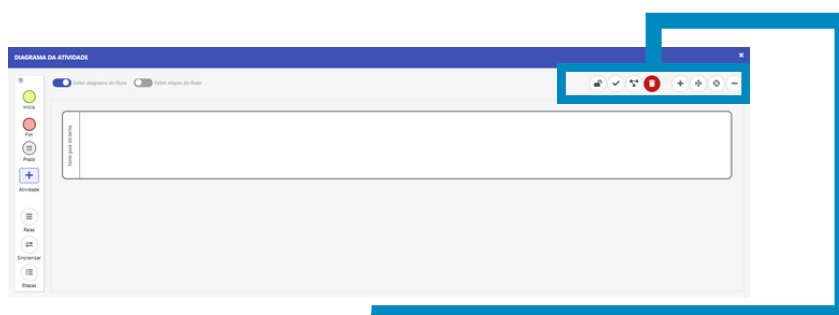
Crie as etapas do seu fluxo e selecione a exibição destas acima do fluxo original.





# CRIAÇÃO DE FLUXOS

## O QUE QUER DIZER OS ÍCONES DA TELA DE DESENHO DO FLUXO?



**1** Libere o fluxograma para edições ou bloqueie para evitar alterações acidentais.

Aumente a visualização do fluxo de acordo com o centro da tela.

**2** Valide o fluxo assegurando conexões corretas entre atividades e decisões, e verifique a presença de atividades inicial e final.

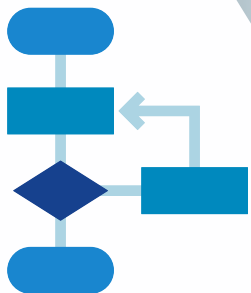
Aumente a visualização do fluxo para ocupar a tela inteira.

**3** Reorganize automaticamente as raias (abas de papéis) após o desenho do fluxo, alinhando-as com as atividades definidas.

Centralize o fluxo no meio da tela.

**4** Remova todo o desenho do fluxo.

Diminua a visualização do fluxo de acordo com o centro da tela.



# CRIAÇÃO DE FLUXOS

## COMO CRIAR O FLUXO PRINCIPAL?

Tudo fez sentido até agora? Vamos recapitular seu passo a passo, se ainda tiver dúvidas sobre isso, consulte o Técnico.

Faça o login no sistema com sua conta cadastrada no SSC ou [gov.br](http://gov.br), e acesse o ProBPMS no perfil “ADMINISTRADOR”.

Selecione a unidade e módulo correspondentes ao seu processo e garanta estar no ambiente correto (homologação, desenvolvimento ou produção).

Preencha os 8 dados iniciais nos campos do seu processo no ProBPMS, aplicando as [configurações básicas](#), conforme a página 8 deste guia.

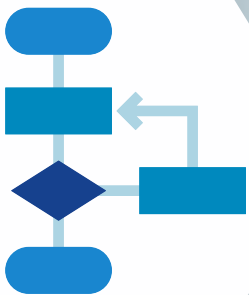
Agora é hora de desenhar seu fluxo! Você deve explorar as funcionalidades do ProBPMS que melhor se aplicam no seu processo e usar sua criatividade.



Clique no botão “RAIAS” e selecione os atores que melhor se aplicam no seu fluxo.

Arraste e solte o botão de evento “INÍCIO” até a raia que começará o fluxo fazendo a primeira atividade.





# CRIAÇÃO DE FLUXOS

## COMO CRIAR O FLUXO PRINCIPAL?

Preencha os dados da atividade na janela. Aqui você deve colocar os dados básicos, permissões de acesso e documentação, assim como a utilização de regras de integração.

Dados básicos

Permissões de acesso

Documentação

Rua Indicada

SOLICITANTE

\*Nome da atividade:

ATIVIDADE 1

Selecione a etapa da atividade:

☐ Atividade Inicial?

Utilize as opções abaixo para personalizar ainda mais as permissões de acesso na atividade.

Apenas usuários com o seguinte papel funcional podem executar esta atividade: **SOLICITANTE**

☐ Manter o responsável pela atividade?

☐ Utilizar uma integração

Selecione o grupo de unidades específico para acessar esta atividade (espécie):

Selecione uma unidade específica para acessar esta atividade:

Selecione um usuário específico para acessar esta atividade:

SELECIONE...

Documentação HTML

DOCUMENTAÇÃO DA ATIVIDADE

Máximo de caracteres:20000

Preview

Ao habilitar a opção de manter o responsável pela tarefa, sempre que o processo passar por essa atividade, o responsável por ela será o mesmo que a executou pela última vez.

Dados básicos

Permissões de acesso

Documentação

\*Campos obrigatórios

Utilize as opções abaixo para personalizar ainda mais as permissões de acesso na atividade.

Apenas usuários com o seguinte papel funcional podem executar esta atividade: **SOLICITANTE**

☐ Manter o responsável pela atividade?

☐ Utilizar uma integração

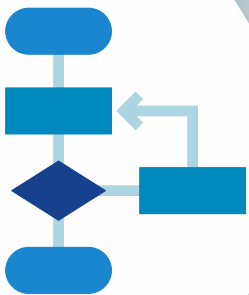
Selecione o grupo de unidades específico para acessar esta atividade (espécie):

Selecione uma unidade específica para acessar esta atividade:

Selecione um usuário específico para acessar esta atividade:

SELECIONE...

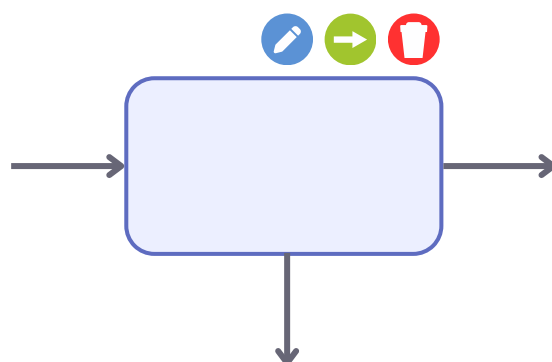
☒ Manter o responsável pela atividade?



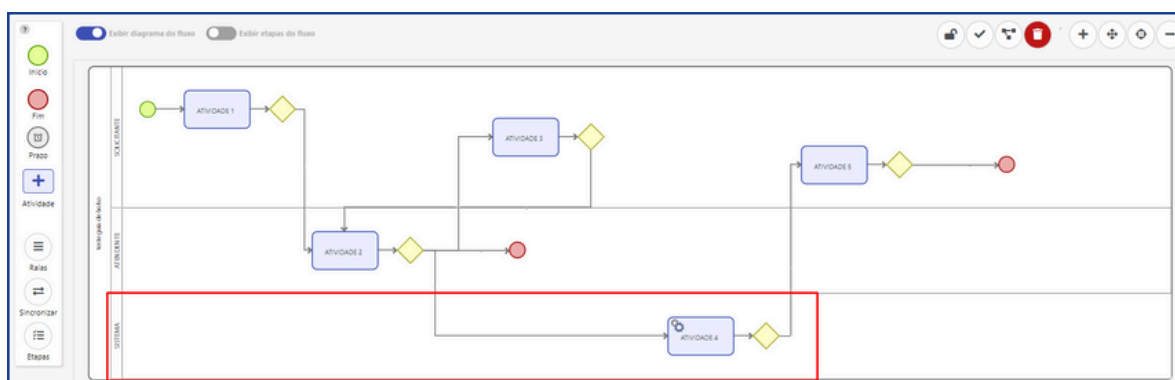
# CRIAÇÃO DE FLUXOS

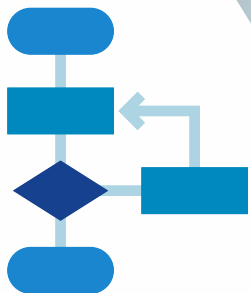
## COMO CRIAR O FLUXO PRINCIPAL?

Ainda nas atividades, ao passar o cursor do mouse sobre elas, são apresentadas opções de alteração de configuração; ligação entre atividades, desvio ou decisão e a opção de apagar a atividade.



Atividades sistêmicas (integrações) podem ser criadas apenas na raia “SISTEMAS”, adicione-a no fluxo e adicione os dados básicos da janela para desenvolvê-la futuramente no formulário.

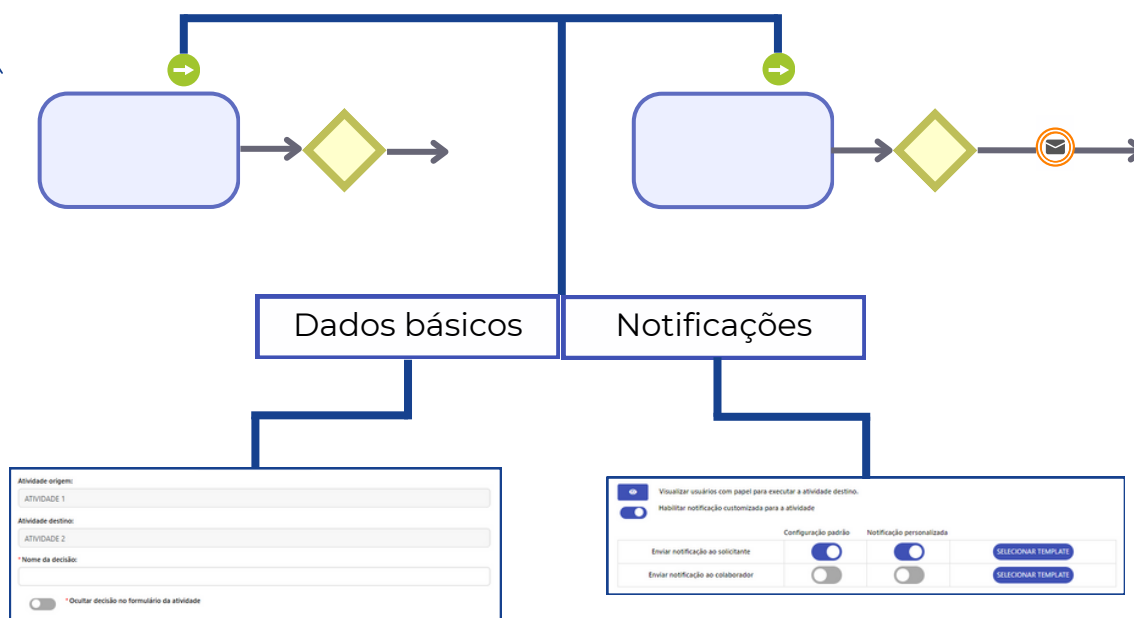




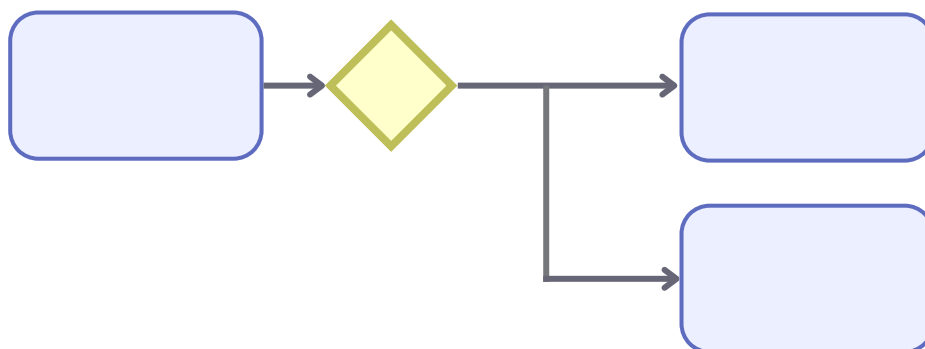
# CRIAÇÃO DE FLUXOS

## COMO CRIAR O FLUXO PRINCIPAL?

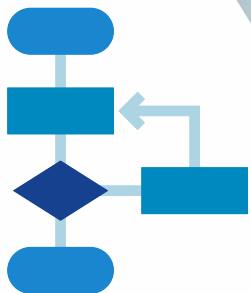
Para criar uma conexão, clique no símbolo correspondente, ligue na próxima atividade e preencha na janela os dados básico de entrada e saída. Você também pode customizar notificações acionando os botões.



Para criar desvios, repita o mesmo passo a passo direcionando a atividades subsequentes em raias diferentes, o fluxo reorganizará automaticamente.







# CRIAÇÃO DE FLUXOS

## COMO CRIAR O FLUXO PRINCIPAL?

Adicione prazo à atividade clicando e deslizando o botão sobre a atividade e na janela, e selecione quando o prazo expira e qual tramitação deseja fazer ao findados.

DEFINIÇÃO DE PRAZO

Quando expira

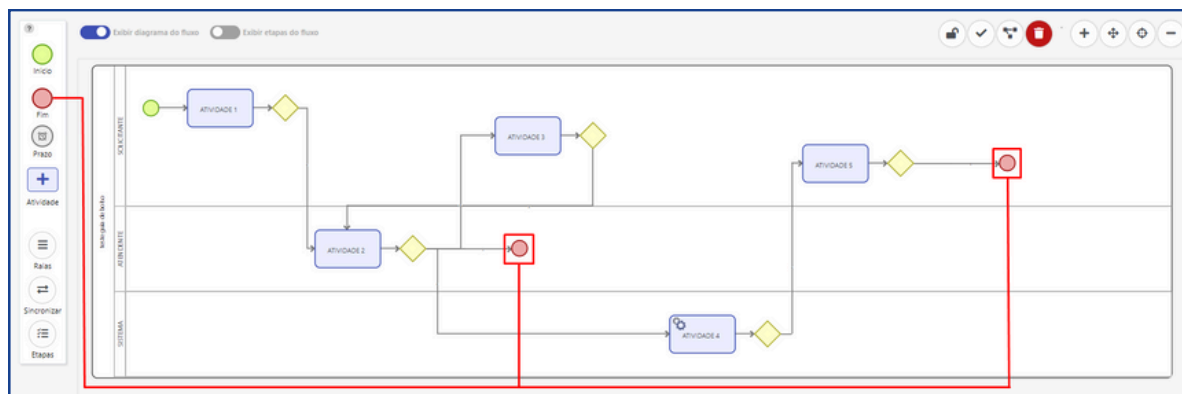
Tramitar

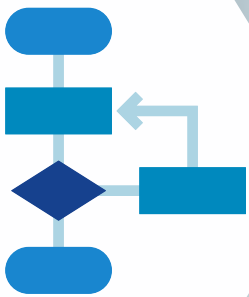
SALVAR

Data exata

Dias corridos  dias

Seu fluxo tem apenas um “INÍCIO”, mas pode ter vários “FIM”, de acordo com a seu processo. Para adicionar, clique e deslize o botão sobre a última atividade que finalizará a sequência.

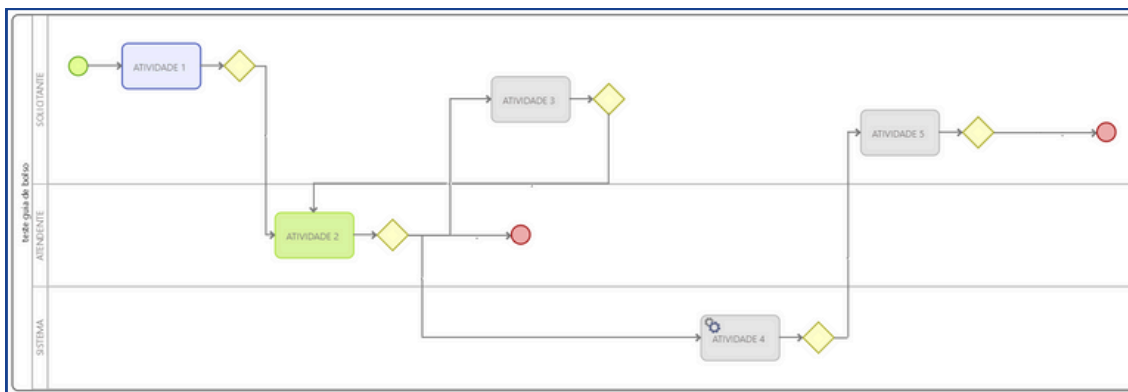




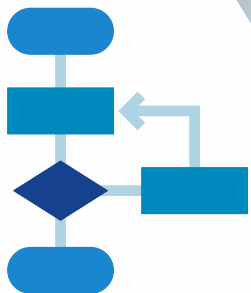
# CRIAÇÃO DE FLUXOS

## COMO CRIAR O FLUXO PRINCIPAL?

Possibilita o workflow, ou seja, percorrer o caminho do fluxo de maneira automatizada.







# CRIAÇÃO DE FLUXOS

## COMO CRIAR ETAPAS?

A criação e utilização de etapas é ideal para fluxos complexos e/ou caso opte por utilizar um fluxo simples para visualização do usuário. Clique no botão “ETAPAS” criar, editar, excluir e consultar.

Descrição	Ações
ETAPA 1	
ETAPA 2	
ETAPA 3	

Selecione a ordem de exibição, a descrição e um ícone que melhor se aplicam a cada etapa.

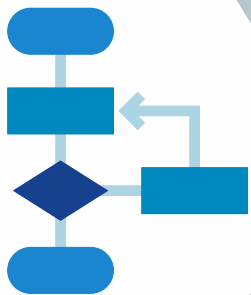
\* Ordem

\* Descrição

SELECIONAR ÍCONE

No campo "Dados básicos" da janela de edição da atividade, vincule as atividades às etapas correspondentes.

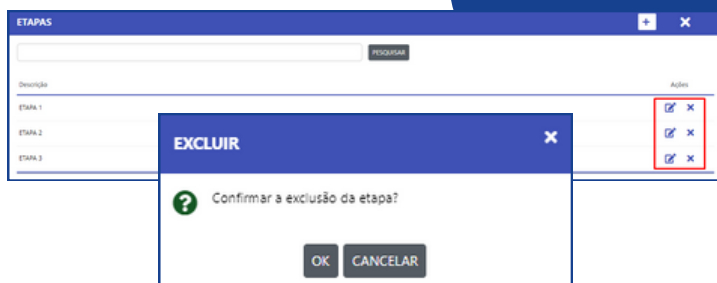
Selecione a etapa da atividade:



# CRIAÇÃO DE FLUXOS

## COMO CRIAR ETAPAS?

Para excluir a atividade da etapa, selecione o atributo de edição da atividade, retire o vínculo com a etapa, e na janela de edição de “ETAPAS”, clique no botão “X”.



Não se esqueça de ativar o botão de visualização das suas etapas!

☒ Exibir etapas do fluxo

Antes de concluir seu fluxo, valide-o no botão de verificação e melhore a apresentação no botão de reordenar.





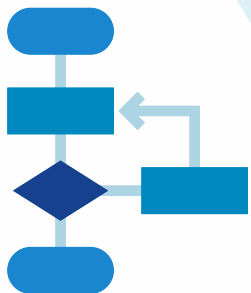
# DÚVIDAS QUE PODEM SER SUAS

A seguir, apresentamos algumas perguntas e respostas que podem te ajudar a compreender outras funcionalidades de configuração inicial do seu processo.

## Quando devo preencher a Metodologia A3?

A mentalidade de processos é uma forma de pensar que valoriza o trabalho duro e a preparação, em vez de focar apenas nos resultados.

Se você ainda não domina processos, solicite à **equipe de implementação** a Metodologia A3 para preenchê-la e iniciar seu processo no ProBPMS.



# CONSIDERAÇÕES FINAIS

Explore a criação do seu fluxo com criatividade, e aproveite as funcionalidades e benefícios do ProBPMS.

Ficou alguma dúvida sobre este guia? Acesse o Manual Técnico, onde você encontrará explicações mais detalhadas e aprofundadas sobre cada funcionalidade.



Agora que você já domina a criação do seu fluxo, vamos aprender sobre o desenvolvimento do seu **Formulário** no próximo guia?

